

# KIISKILÄNNIEMELTÄ VAAROILLE JA SELKOSILLE -KORJAUS- JA TÄYDENNYSLIITE

## SUKUTAULUJEN KORJAUKSET

- Jos sukutauluista puuttuu vuoden 1921 jälkeen syntyneitä sisaruksia, on heidät jätetty pois tietosuojasyistä. Vain edesmenneet vuoden 1921 jälkeen syntyneet on voitu kirjata mukaan.
- Tuoreemmat tiedot perustuvat suurelta osin suvun jäsenten antamiin tietoihin. Näitä ei ole saatu kattavasti, joten tämänkään vuoksi kaikkia tietoja ei ole.

<b>TAULU 451</b>
------------------

**Otto Kiiskinen**, s. 18.3.1878 Pielisjärvi, Kylänlahti n:o 26.

1. puoliso: **Amanda Pakarinen**.
2. puoliso: **Ida Wigren**.
3. puoliso: **Helmi Hartikainen**.

<b>TAULU 588</b>
------------------

**Paavo Kiiskinen**, talollinen, s. 11.1.1815 Iisalmi, Valkiamäki n:o 1, k. 20.5.1858 Iisalmi, Valkiamäki n:o 3. Kuoli keuhkotautiin.

Puoliso: **Katariina Partanen**, s. 10.4.1821, k. 1.2.1864 Iisalmi, Valkiamäki n:o 3.

Lapset:

**Maria Kiiskinen**, s. 2.9.1843 Iisalmi, Valkiamäki n:o 3, k. 8.6.1849 Iisalmi, Valkiamäki n:o 3.

**Antti Kiiskinen**, s. 3.2.1847 Iisalmi, Valkiamäki n:o 3.

**Kalle Kiiskinen**, s. 12.12.1849 Iisalmi, Valkiamäki n:o 3. *Tauluun 589.*

**Tiina Kaisa Kiiskinen**, s. 27.5.1856 Iisalmi, Valkiamäki n:o 3. Puoliso: Petter Johan Huttunen s. 2.5.1838.

<b>TAULU 589</b> (taulusta 588, isä Paavo Kiiskinen)
--

**Kalle Kiiskinen**, s. 12.12.1849 Iisalmi, Valkiamäki n:o 3, k. 3.8.1927 Vieremä.

1. puoliso: **Anna Kaarakainen**, s. 24.10.1860, k. 4.6.1895.

2. puoliso: **Rispiina Partanen**, s. 20.10.1866.

Lapset:

1. **Antero Ahde e. Kiiskinen**, s. 12.7.1880 Iisalmi.

1. **Juho Pekka Kiiskinen**, s. 21.10.1882 Iisalmi.

1. **Paavali Kiiskinen**, s. 6.3.1885 Iisalmi. *Tauluun 590.*

1. **Anna Kiiskinen**, s. 7.12.1887 Iisalmi.

1. **Miina Kiiskinen**, s. 25.5.1895 Iisalmi.

2. **Kalle Vilho Kiiskinen**, s. 1.5.1898 Iisalmi.

2. **Tiina Kiiskinen**, s. 14.7.1902 Iisalmi.

2. **Aku Elias Kiiskinen**, s. 31.3.1904 Iisalmi, k. 16.1.1966 Ranua.

<b>TAULU 774</b>
------------------

**Ate (Aleksanteri) Kiiskinen**, s. 2.11.1877 Kontiolahti, Paihola, k. 25.4.1955 Kontiolahti, Paihola.

Puoliso: **Elli Kiiskinen o.s. Piironen**, s. 1.12.1880, k. 10.7.1964 Kontiolahti, Paihola.

Lapset:

**Elma Kiiskinen**, s. 7.3.1903 Kontiolahti, Paihola.

**Eino Kiiskinen**, s. 5.9.1909 Kontiolahti, Paihola.

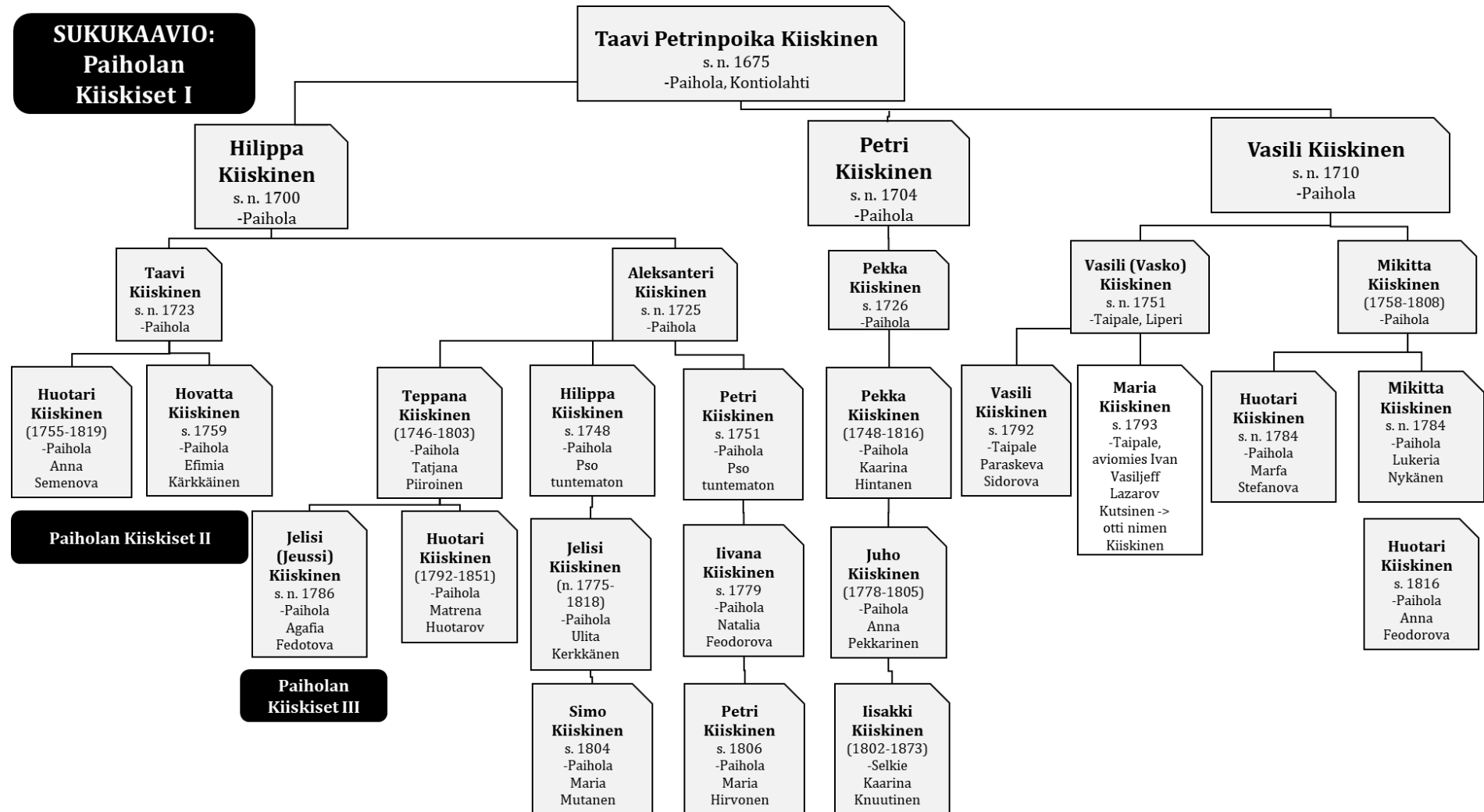
**Holger Aleksander Kiiskinen**, s. 26.7.1911 Kontiolahti, Paihola. Puoliso: **Kerttu Alina** myöh. **Kiiskinen**, s. 10.8.1921, k. 23.8.1946 Kontiolahti.

**Kaarlo Viktor Kiiskinen**, s. 4.12.1913 Kontiolahti, Paihola.

**Anna Vappu Kiiskinen**, s. 12.7.1918 Kontiolahti, Paihola.

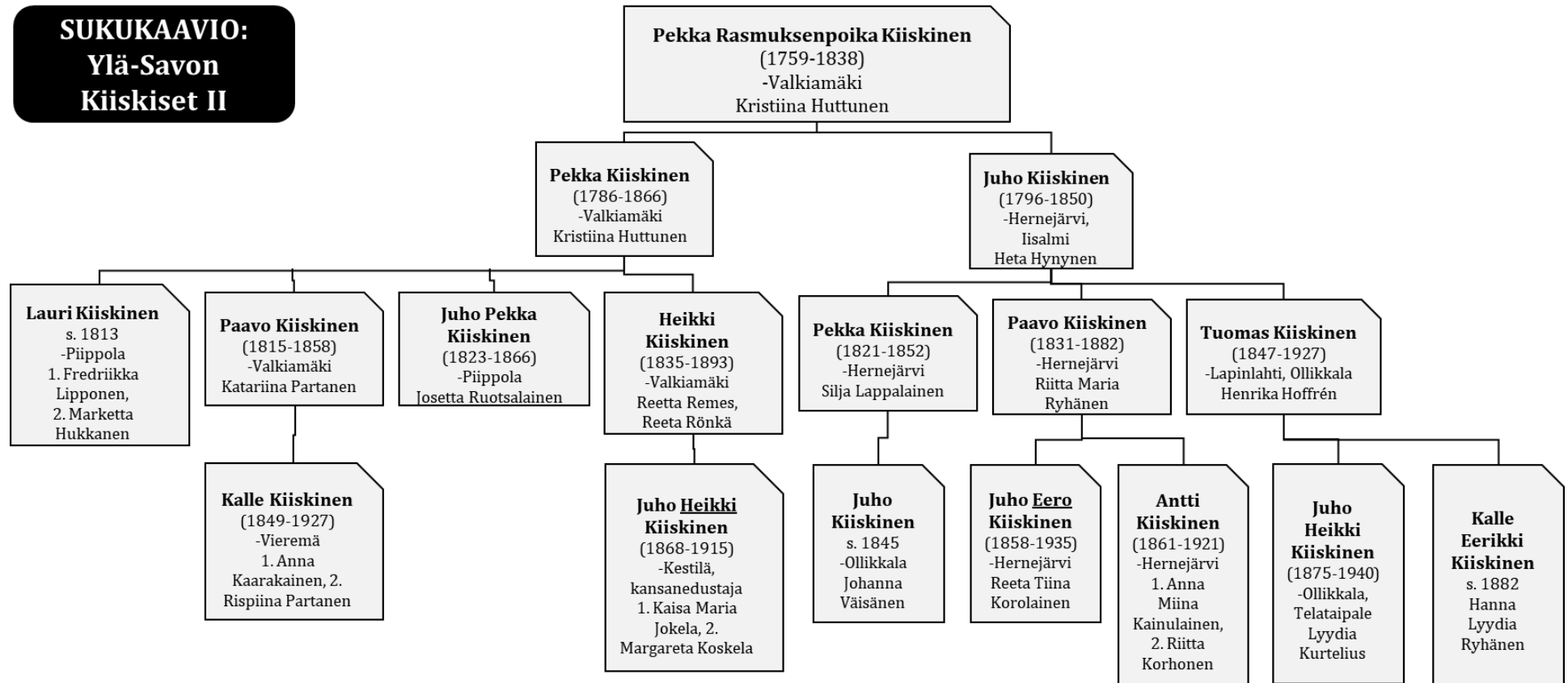
**Antti Sakari Kiiskinen**, s. 7.11.1922 Kontiolahti, Paihola.

## SUKUKAAVIODEN KORJAUKSET



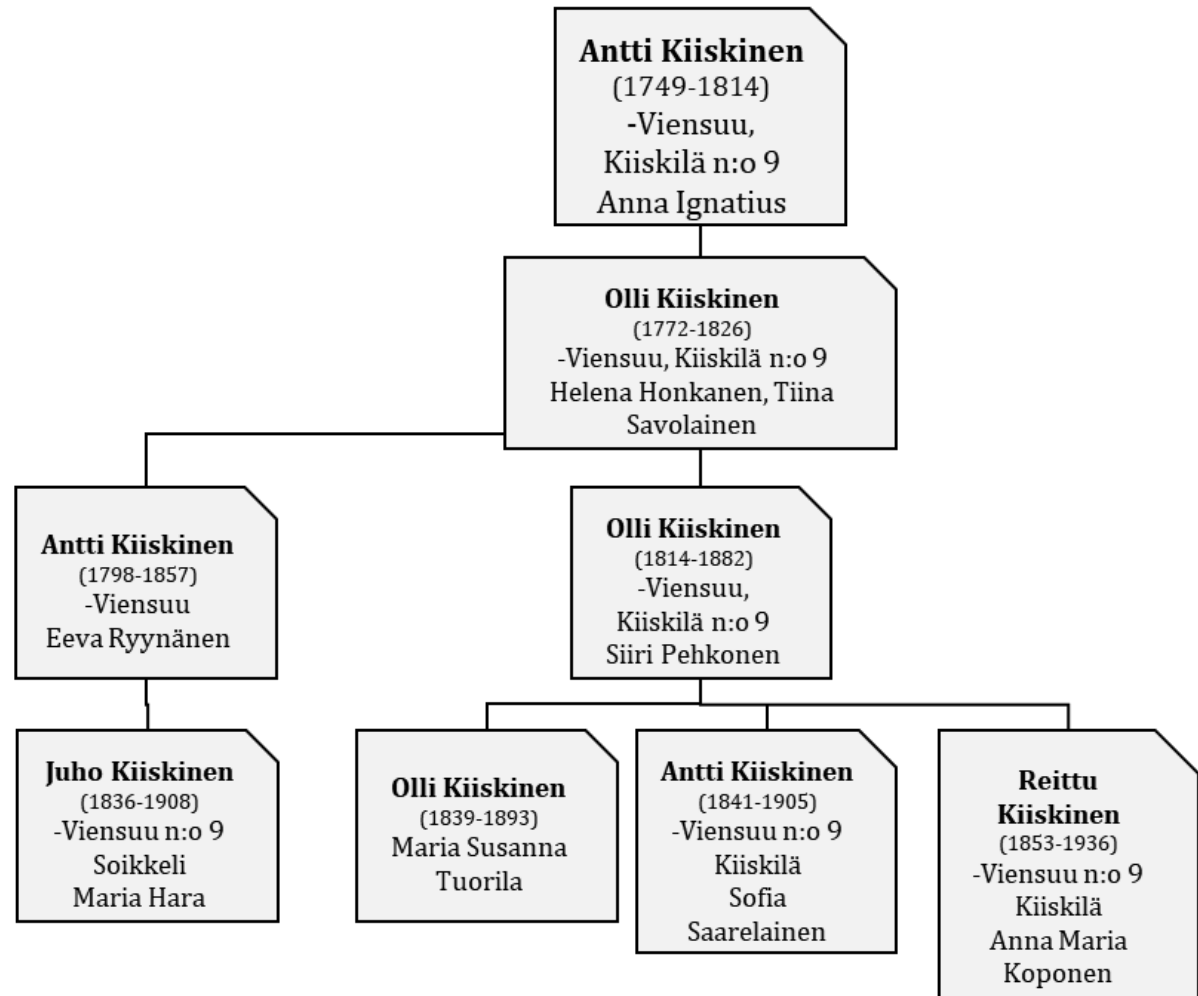
*Paiholan Kiiskiset I (s. 355). Aleksanterilla (s. noin 1725) kolme poikaa, joiden kaikkien vaimoksi lipsahtanut sama Tatjana Piironen, joka on Teppana Kiiskisen (s. noin 1746) vaimo. Muiden veljien (Hilippa ja Petri) vaimojen nimet eivät ole tiedossa. Sukutauluissa (n:o 776 eteenpäin) nämä ovat oikein.*

**SUKUKAAVIO:  
Ylä-Savon  
Kiiskiset II**



Ylä-Savon Kiiskiset II (s. 436) Tuomas Kiiskisen (s. 1847) puolisona vanhimman veljensä vaimo Silja Lappalainen. Tuomaan vaimon pitäisi olla Henrika Hoffrén. Sukutaulussa (n:o 609) on oikein.

**SUKUKAAVIO:  
Pielisjärven  
Kiiskiset III**



*Pielisjärven Kiiskiset III (s. 447). Isä Olli Kiiskisen (s. 1814) vaimo on lipsahtanut myös poika-Ollille vaimoksi. Pojan vaimo pitäisi olla Maria Susanna Tuorila (sukutaulu 379).*

## SUKUKIRJASTA PUUTTUNUT KARTTA

**1** Kiiskisten suvun keskuspaikkana oli Juvan kaakoiskulma, jossa sijaitsevat kantatilat Kiiskilänniemellä, Kaskiissa, Hottilassa ja Ruottilassa. Melko lähellä sijaitsi myös Kiiskilän kylä.

Kiiskinen on alkujuuriltaan puhdas savolais suku, eikä suku ole tullut Karjalasta nimeään tuoden.

**2** Mäntyharjun Kyttälän kylässä oli Kiiskin talo, joka autioitui ja josta tehtiin 1680-luvulla Mäntyharjun kappalaisen virkatalo. Myös Mäntyharjun Halmeniemellä asui 1600-luvulla Kiiski-nimisiä. Tätä kirjaa varten Mäntyharjun Kiiski-sukua ei tutkittu tarkemmin, eli esiintyikö nimeä jo 1500-luvulla Mäntyharjun tileissä. Ainakin 1620-luvulla Kyttälässä asui jo Erkki Jussinpoika Kiiski.

On mahdollista, että Mäntyharju olisi ollut esim. välietappina, jos Kiiskisiä on mennyt Savosta Karjalan suutaan. Voi myös olla, että suvuilla ei ole mitään yhteyttä.

**3** Ainakin 1600-luvun alusta Luumäellä oli myös Kiiski-sukua. Aluksi Keskipäässä ja myöhemmin 1620-luvulta alkaen Kaamaniemellä. Jos Lemin Kiiskeistä löytyisi suora isälinja, joka ylittää 1600-luvulta nykypäivään, olisi sukuhaara tärkeä testata. Ongelmaksi muodostuu se, että Lemi on aluetta, jossa talonnimistä on otettu sukunimi, joten etenkin isovihan aika on vaihtanut isäntäsukuja tiuhaan.

**4** Virolahdella on vanhastaan Kiiski-nimisten keskittymä ja kylä Kiiskilahti. Se onko näillä yhteyttä savolaisiin Kiiskisiin, on asia erikseen, mutta asiaa on joka tapauksessa vielä syytä selvittää DNA-testien myötä lisää. Tällä hetkellä Virolahden Kiiski-sukuista on yksi näyte, joka ei osu Kiiskisiin.

**5** Asiakirjojen alkaessa Kiiski-nimisiä esiintyi niin Viipurin Kiiskilässä kuin hieman etelämpänä Koiviston Kiiskilässä. Viipurin välillä oli nimenä kuitenkin välillä myös Kiiskinen, joka viittaisi mahdolliseen yhteyteen savolaisiin Kiiskisiin.



Kartta 23. Sukukirjan sivulla 275. Tämä kartta kuuluu kyseiselle sivulle. Kirjan taittovaiheessa mukaan on lipsahtanut kartta 31 sivulta 283.

## SUKUKIRJAN LÄHDELUETTELOISTA PUUTTUNEITA LÄHTEITÄ

### Verkkojulkaisut

Happonen Päivi. Sukututkimuksen asiakirjaopas 2004.

Karjalan sivistysseura, www-sivut, artikkelit Kahtia jakautunut Karjala ja Runolaulu.

Kojola Ilpo. Ruotusotilaat

Kuzmina Alina. Olavinlinnan ja itäisen rajaseudun elämää 1500–1600-lukujen vaihteessa, esitelmä.

Meinander Veera, Carl Axel Gottlundin kulttuuriympäristö 1810-luvun Juvalla: juvalaisten runojen kuvaamana, 2020, <https://jyx.jyu.fi/handle/123456789/68213>.

Paikkala Sirkka. Etunimet sukututkimuksessa, Sukutieto 1997:1, s. 19-24 (Suomen Sukututkimusseura).

Paikkala Sirkka. Sukunimet sukututkimuksessa, Sukutieto 1997:4, s. 4-10 (Suomen Sukututkimusseura).

Saloheimo Veijo, Muutto Käkisalmen läänistä ja Inkerinmaalta Venäjälle 1600-luvulla, <https://tverinkarjala.fi/muuttoluettelot>.

Sappinen Eero: Värmlannin metsäsuomalaiset.

Siikala Anna-Leena. Onko savolaisilla tunteita, <https://journal.fi/elore/article/view/78218/39117>.

Sarka.fi, [www.sivut](http://www.sivut), ARMEIJA JA RUOTUJAKOLAITOS- artikkeli.

Suomen Sukututkimusseura, Sukututkijan lähteet, Kirkonkirjat sukututkimuksen lähteenä, <https://www.genealogia.fi/kirkonkirjat>.

Suomen tilastokeskus, www-sivut,

[https://tilastokoulu.stat.fi/verkkokoulu\\_v2.xql?course\\_id=tkoulu\\_vaesto&lesson\\_id=12&subject\\_id=1&page\\_type=sisalto](https://tilastokoulu.stat.fi/verkkokoulu_v2.xql?course_id=tkoulu_vaesto&lesson_id=12&subject_id=1&page_type=sisalto).

Toivanen Kati. Pro gradu-tutkielma Sotilaskarkuruus Suomen sodassa 1808–1809.

<https://helda.helsinki.fi/bitstream/handle/10138/43215/sotilask.pdf>

Vuorikoski Matti, Petsanmäestä Kalkkuun. Kalkun ja ympäristön historiaa, 2018.

Wikipedia-artikkelit: Brahea, Maanluonto, Ristiretket Suomeen, Pähkinäsaaren rauha, Suuri Venäjän sota, Veronahka, Suuri Pohjan sota, Suomen sota, Vapauden aika, Hattujen sota, Anjalan liitto.

Ari Kolehmainen

Suku- ja historiapalvelu Menneen jäljet



# JUURINA

kotiseutu, perinteet ja yhdessä tekeminen



Laajalle levinnyttä Kiiskisten sukuseuraa ja sukukirjahanketta tukemassa

**Leipurimestari Harri Kiiskinen**

**Mestari-Harry Oy**